

# 历史地理

本试卷分第 I 卷(选择题)和第 II 卷(非选择题)两部分。满分 150 分。考试时间 120 分钟。

|    |   |   |    |       |
|----|---|---|----|-------|
| 题号 | 一 | 二 | 总分 | 统分人签字 |
| 分数 |   |   |    |       |

## 第 I 卷(选择题,共 80 分)

|    |     |
|----|-----|
| 得分 | 评卷人 |
|    |     |

一、选择题:1~40 小题,每小题 2 分,共 80 分。在每小题给出的四个选项中,选出一项符合题目要求的。

- 图 1 是我国发行的先秦时期两种货币的纪念邮票,这两种货币的相同之处是  
A. 材质  
B. 功能  
C. 产地  
D. 工艺
- 秦朝建立了比较完备的国家治理体系,御史大夫的主要职责是  
A. 管理军队  
B. 主理财政  
C. 处理民族事务  
D. 监察百官
- 我国历史上产生过许多关于山川地理的著作,北魏地理学家郦道元的著作是  
A. 《禹贡地域图》  
B. 《水经注》  
C. 《梦溪笔谈》  
D. 《天下郡国利病书》
- 隋朝时,我国建筑水平显著提高,著名建筑师宇文恺的主要历史贡献是主持营建  
A. 阿房宫  
B. 赵州桥  
C. 大兴城和洛阳城  
D. 云冈石窟和龙门石窟
- 元朝设立的管辖西藏地区的专门机构是  
A. 中书省  
B. 枢密院  
C. 尚书省  
D. 宣政院
- 1581 年,明朝内阁首辅张居正改革赋役制度,实行“一条鞭法”,其主要内容是  
A. 以征收实物为主  
B. 实行“三十税一”  
C. 以绢代役  
D. 合并赋、役,统一征银
- 林则徐被称为近代中国“开眼看世界”的第一人,主要是因为他  
A. 认识到清政府的腐败  
B. 积极了解西方  
C. 对英国的情况了如指掌  
D. 抵抗外来侵略
- 图 2 反映出



图 1

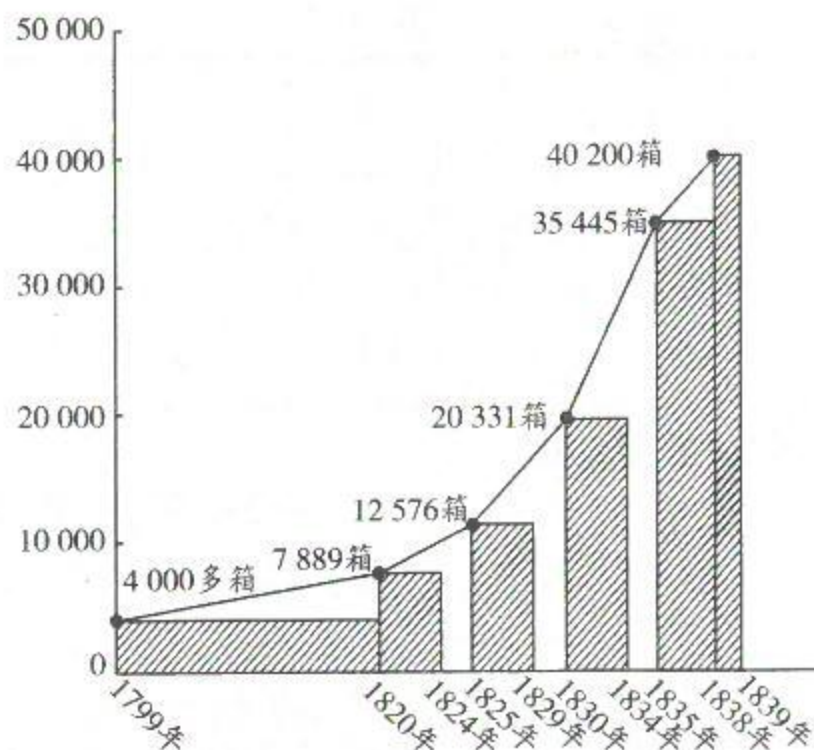


图 2 英国输入中国的鸦片数量变化图

- A. 英国输入中国的鸦片激增  
C. 中国放弃对鸦片贸易的限制
- B. 中国采取严禁鸦片的政策  
D. 英国将中国变为半殖民地
9. 五四运动是中国近代史上一次彻底的反帝反封建的爱国运动,这一运动爆发的直接原因是 【 】  
A. 日本割占台湾  
B. 八国联军侵华  
C. 巴黎和会外交失败  
D. 九一八事变
10. 毛泽东的诗句“金沙水拍云崖暖,大渡桥横铁索寒”所反映的历史事件是 【 】  
A. 北伐战争  
B. 皖南事变  
C. 红军长征  
D. 淮海战役
11. 第一汽车制造厂、沈阳第一机床厂、武汉长江大桥的建成是在 【 】  
A. 国民经济恢复时期  
B. 抗美援朝期间  
C. “一五”计划期间  
D. 改革开放时期
12. 作出把党和国家的工作重心转移到经济建设上来,实行改革开放伟大决策的会议是 【 】  
A. 中共七届二中全会  
B. 中共八大  
C. 中共十一届三中全会  
D. 中共十四大
13. 新航路开辟后,意大利的商业地位下降,欧洲贸易中心转移到 【 】  
A. 地中海沿岸  
B. 大西洋沿岸  
C. 黑海沿岸  
D. 太平洋沿岸
14. 15 世纪末开始,西班牙、葡萄牙殖民者对美洲进行殖民侵略的直接后果是 【 】  
A. 土著居民种族几乎灭绝  
B. 引发工业革命  
C. “日不落”殖民帝国兴起  
D. 宗教改革完成
15. 17 世纪,欧洲自然科学发展迅速,其中著名科学家波义耳的主要成就是 【 】  
A. 把严密的实验方法引入化学  
B. 创立“太阳中心说”  
C. 提出万有引力和质量守恒定律  
D. 发现元素周期律
16. 19 世纪中期,美国为发展资本主义,兴起“西进运动”,在此过程中 【 】  
A. 世界性的经济危机爆发  
B. 种族歧视现象彻底消除  
C. 美国成为世界金融中心  
D. 大量印第安人遭到屠杀
17. 第一次世界大战期间,致使德军速决战计划破产的战役是 【 】  
A. 滑铁卢会战  
B. 马恩河战役  
C. 诺曼底登陆  
D. 莫斯科保卫战
18. 1938 年德国吞并奥地利后,又对捷克斯洛伐克提出领土要求。英国和法国仍对德国采取绥靖政策,其原因在于 【 】  
A. 希望德国把侵略矛头转向苏联  
B. 支持德苏签订《互不侵犯条约》  
C. 阻止德、意、日三国轴心的形成  
D. 极力维护捷克斯洛伐克的利益
19. 20 世纪 40 年代后期,最先摆脱苏联模式束缚,走上独立自主的社会主义建设道路的国家是 【 】  
A. 古巴  
B. 南斯拉夫  
C. 波兰  
D. 匈牙利
20. 1969 年 7 月,美国总统尼克松在关岛谈到了美国对亚洲和太平洋地区的政策,即所谓的“尼克松主义”,其核心思想是 【 】  
A. 加强对亚洲国家的控制  
B. 继续与苏联进行全球对抗  
C. 强化对第三世界的争夺  
D. 由战略进攻转为战略收缩
- 2019 年国际篮联篮球世界杯开幕式于 8 月 30 日 20 时(北京时间)在北京水立方体育馆举行。8 月 31 日至 9 月 15 日,比赛分别在中国的北京、广州、南京、上海、武汉、深圳、佛山、东莞这八座城市举行。据此完成 21~23 题。
21. 举办城市最多的省级行政区域的简称是 【 】  
A. 京  
B. 苏  
C. 鄂  
D. 粤
22. 正在首尔(采用东九区区时)旅游的一位游客要观看开幕式实况转播,开幕式开始时的当地时间是 【 】  
A. 19:00  
B. 20:00  
C. 21:00  
D. 22:00
23. 住在武汉的一位篮球爱好者要去广州(天气预报有雷雨)观看比赛,选择最快捷的交通工具是 【 】  
A. 飞机  
B. 高铁  
C. 摩托车  
D. 长途汽车

图 3 示意某城市地震灾后重建选址分析过程。读图 3,完成 24~25 题。

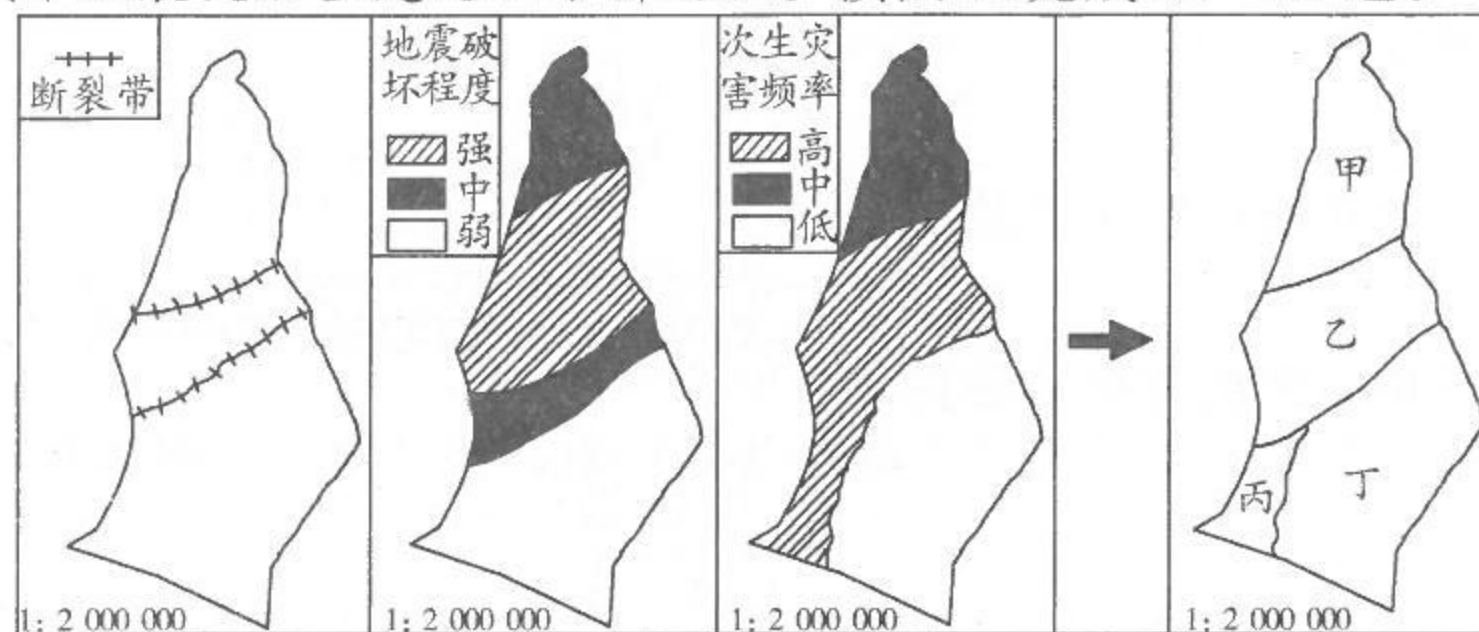


图 3

24. 该地最长断裂带的图上长度约 1.5 厘米,其实际长度约为 【   】  
 A. 300 千米 B. 30 千米  
 C. 20 千米 D. 3 千米
25. 从地质安全考虑,图示甲、乙、丙、丁四个区域中,最适宜城市重建的是 【   】  
 A. 甲 B. 乙  
 C. 丙 D. 丁

湾区是由一个海湾或若干个相连的海湾、港湾、邻近岛屿共同组成的区域。随着经济全球化发展,部分湾区已成为全球经济发展重要的增长极和技术变革的领头羊。图 4 示意世界某著名湾区。据此完成 26~28 题。

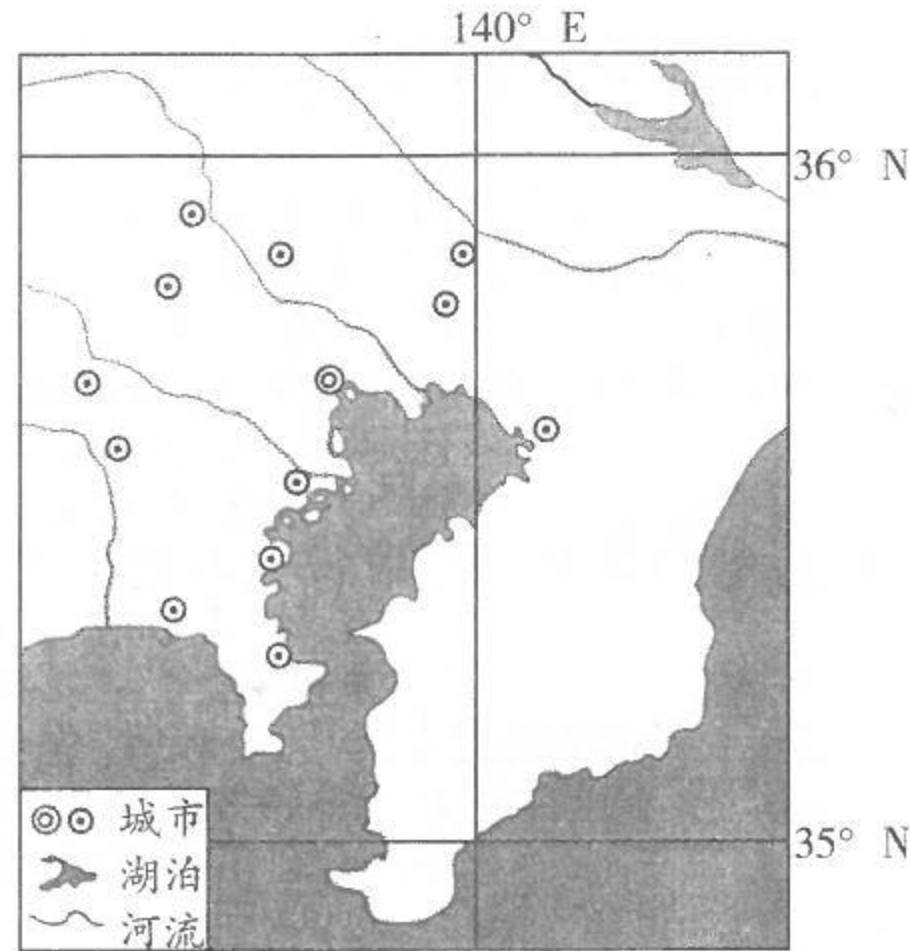


图 4

26. 图示湾区核心城市是 【   】  
 A. 纽约 B. 旧金山  
 C. 东京 D. 上海
27. 该湾区发展壮大主要有利条件是 【   】  
 A. 水源充足 B. 物产丰富  
 C. 农业发达 D. 交通便利
28. 我国粤港澳大湾区要发展成为世界性的大湾区,应该采取的措施是 【   】  
 A. 调整产业结构 B. 改善城市环境  
 C. 缩小城乡差别 D. 抵御台风灾害

图 5 示意华北地区甲、乙两城市间 1964—1998 年地下水埋藏深度变化(图中数字表示年份)。读图 5,完成 29~31 题。

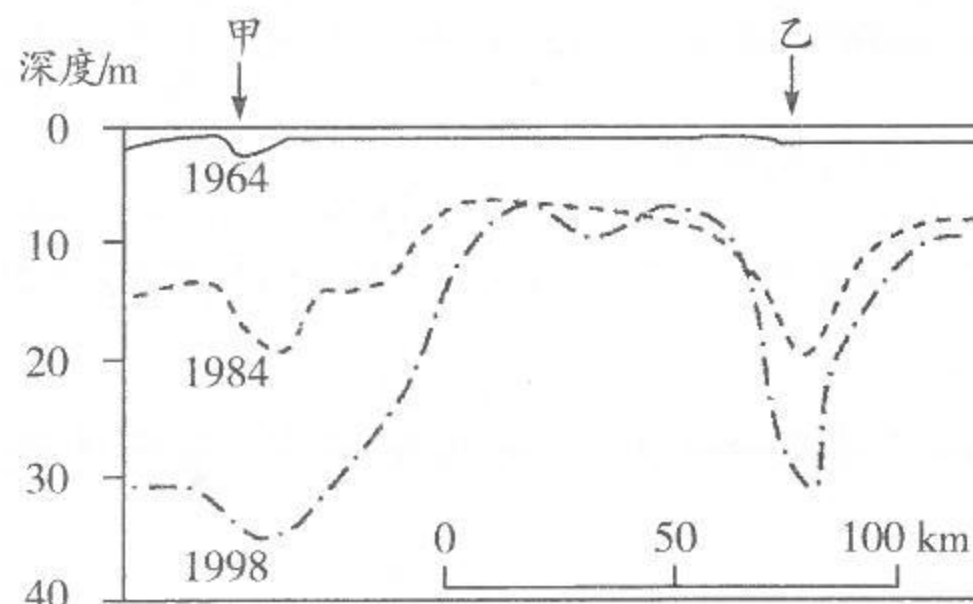


图 5

29. 图 5 反映的地理事象是 【   】  
 A. 喀斯特溶洞 B. 地下暗河  
 C. 海水倒灌 D. 地下水开采漏斗区
30. 图示地理事象造成的环境问题主要是 【   】  
 A. 土壤沙化 B. 地面沉降  
 C. 土壤污染 D. 水土流失
31. 能够缓解该地区环境问题的合理措施是 【   】  
 ①农田大水漫灌 ②全面禁止开采地下水 ③推广节水型产业 ④跨区调配水资源  
 A. ①② B. ①③  
 C. ②③ D. ③④

斯堪的纳维亚半岛(位置见图 6)峡谷、河湖众多,矿产、森林资源丰富,是北半球距离极点较近的地区。据此完成 32~34 题。

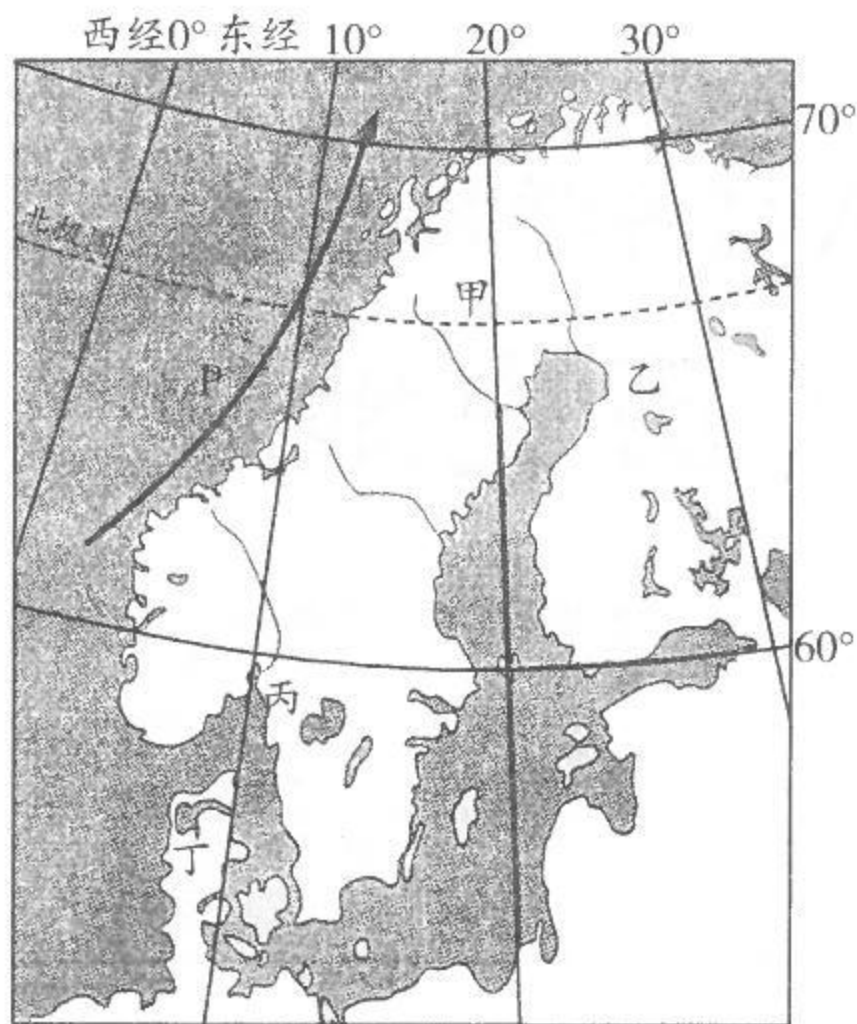


图 6

32. 该半岛湖泊形成的主要原因是 【    】  
 A. 断裂下陷 B. 冰川侵蚀  
 C. 火山喷发 D. 滑坡堵塞
33. P 洋流名称是 【    】  
 A. 北大西洋暖流 B. 日本暖流  
 C. 千岛寒流 D. 秘鲁寒流
34. 图示甲、乙、丙、丁四地,可能出现太阳终日不落现象的是 【    】  
 A. 甲 B. 乙 C. 丙 D. 丁

近年来,甘肃省在河西走廊地区的作物制种、绿色蔬菜生产中推广“智慧大棚”规模化建设。“智慧大棚”采用无土栽培技术,将物联网技术运用到传统农业中,运用传感器和软件通过移动平台(手机 App)或者电脑平台对农业生产过程进行控制,追踪市场需求,与农业营销相协调,使传统农业更具有“智慧”。据此完成 35~37 题。

35. 甘肃河西走廊地区发展作物制种产业的有利条件是 【    】  
 ①光照充足 ②科技发达 ③病虫害少 ④劳动力素质高  
 A. ①② B. ①③ C. ②④ D. ①④
36. 智慧大棚生产方式的突出特点是 【    】  
 A. 劳动力密集 B. 资金投入少  
 C. 占地面积大 D. 产供销一体化
37. 当地农业生产采用“智慧大棚”可以 【    】  
 A. 降低生产成本 B. 节约运输费用  
 C. 净化生态环境 D. 提高产品质量

亚马孙雨林是世界上面积最大的热带雨林,是生物多样性最丰富的地区之一,对全球气候稳定、维持生态系统安全具有重要作用。2019 年,亚马孙雨林出现多处火情,引起全球关注。表 1 是亚马孙州首府玛瑙斯(3°6'S,60°1'W)的多年平均气温和降水量资料。据此完成 38~40 题。

表 1

|        | 1    | 2    | 3    | 4    | 5    | 6    | 7    | 8    | 9    | 10   | 11   | 12   | 全年    |
|--------|------|------|------|------|------|------|------|------|------|------|------|------|-------|
| 气温/°C  | 26.1 | 26.0 | 26.1 | 26.3 | 26.3 | 26.4 | 26.5 | 27.0 | 27.5 | 27.6 | 27.3 | 26.7 | 26.65 |
| 降水量/mm | 260  | 288  | 313  | 300  | 256  | 113  | 87   | 57   | 83   | 126  | 183  | 217  | 2 283 |

38. 能快速而全面提供亚马孙林火信息的是 【    】  
 A. 飞机 B. 全球导航卫星系统  
 C. 气象卫星 D. 热气球
39. 亚马孙雨林主要分布在 【    】  
 A. 巴西 B. 玻利维亚  
 C. 哥伦比亚 D. 委内瑞拉

40. 在马瑙斯附近地区,需要重点防范森林火灾的月份是
- A. 1—3月  
B. 4—6月  
C. 7—9月  
D. 10—12月

## 第Ⅱ卷(非选择题,共70分)

|    |     |
|----|-----|
| 得分 | 评卷人 |
|    |     |

### 二、非选择题:41~45小题,共70分。

41. 简述战国时期儒家学派代表人物孟子和法家学派代表人物韩非子的主要思想。(12分)
42. 阅读材料,回答问题。(12分)

十八日夜……岛本大队川岛中队的河本末守中尉,以巡视铁路为名,率领部下数名向柳条湖方向走去。一边从侧面观察北大营的兵营,一边选了个离兵营约八百米的往南去的地点。在这里,河本亲自把骑兵用的小型炸药安放在铁轨下,并点了火。时间是十点多钟,爆炸时轰的一声,炸断的铁轨和枕木四处飞散。

在炸毁铁轨的同时,用随身携带的电话机向岛本大队本部和奉天特务机关报告。这时,呆在铁路爆破点以北约四公里的文官屯的川岛中队长,立即率兵南下,开始袭击北大营。

——张海鹏主编《中国近代通史》

概括九一八事变的过程,并简要评析。

43. 阅读材料,回答问题。(11分)

经济发展的全部迹象表明,在19世纪上半叶,事实上存在着两个美国:北方的美国和南方的美国。这两个美国以不同的体制和不同的速度向前发展着,从而在这个国家内部孕育着一种不可抑制的冲突。它最终对美国的历史进程发生了深远的影响,构成美国建国以来的历史转折点。

——罗荣渠《美国历史通论》

概述美国南北战争爆发的原因及影响。

44. 阅读图文材料,完成下列要求。(17分)

独龙族聚居的独龙江流域(图7)自然资源丰富,被称为“野生生物天然博物馆”。新中国成立前,独龙族农业生产以刀耕火种为主。水冬瓜地农业生产是独龙族传统农耕文化中最有特色的一种生产方式。水冬瓜是一种亚热带落叶阔叶树,生长快,落叶量大,喜光喜湿,固氮能力强。图8示意独龙族水冬瓜地的土地利用时序。新中国成立后,独龙族从原始社会直接过渡到社会主义社会。进入21世纪,国家对该民族实行重点扶持,目前该族已整族脱贫。

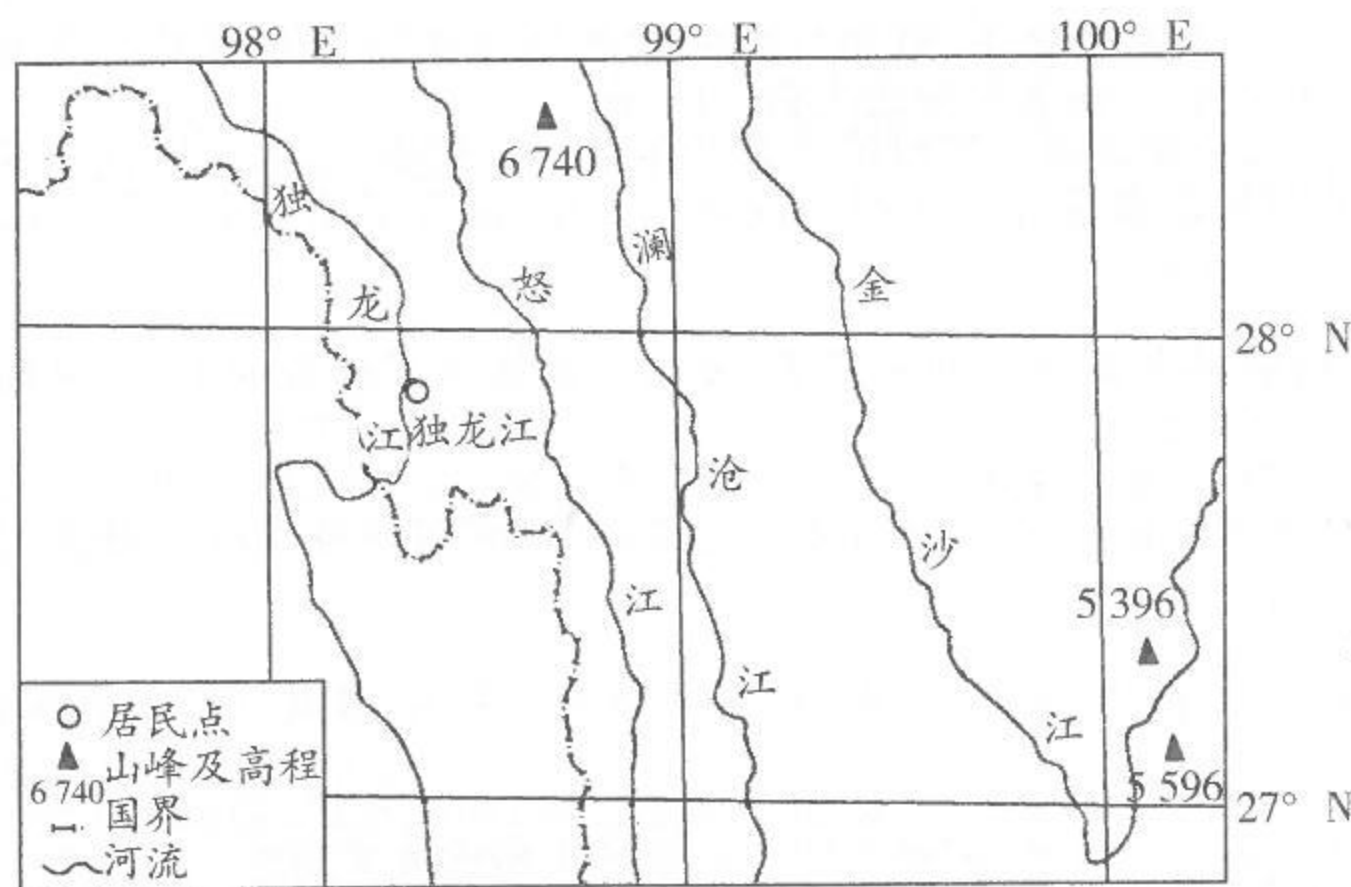


图7



图8

- (1) 独龙族人口较少,居住相对封闭。指出独龙族与外界联系不便的自然原因。(5分)
- (2) 根据图8示意的土地利用时序,分析该生产方式的农业生态价值。(6分)
- (3) 为了促进独龙族经济可持续发展,提出你的合理建议。(6分)
45. 阅读图文材料,完成下列要求。(18分)

北京四季分明,秋色尤佳(图9)。金秋时节,银杏叶黄,黄栌染红,令人感怀。因为华北春秋多大风,公园和景区在入秋后都要及时清扫林下落叶和荒草。这也让一些游客觉得遗憾。图10示意北京气温和降水状况。

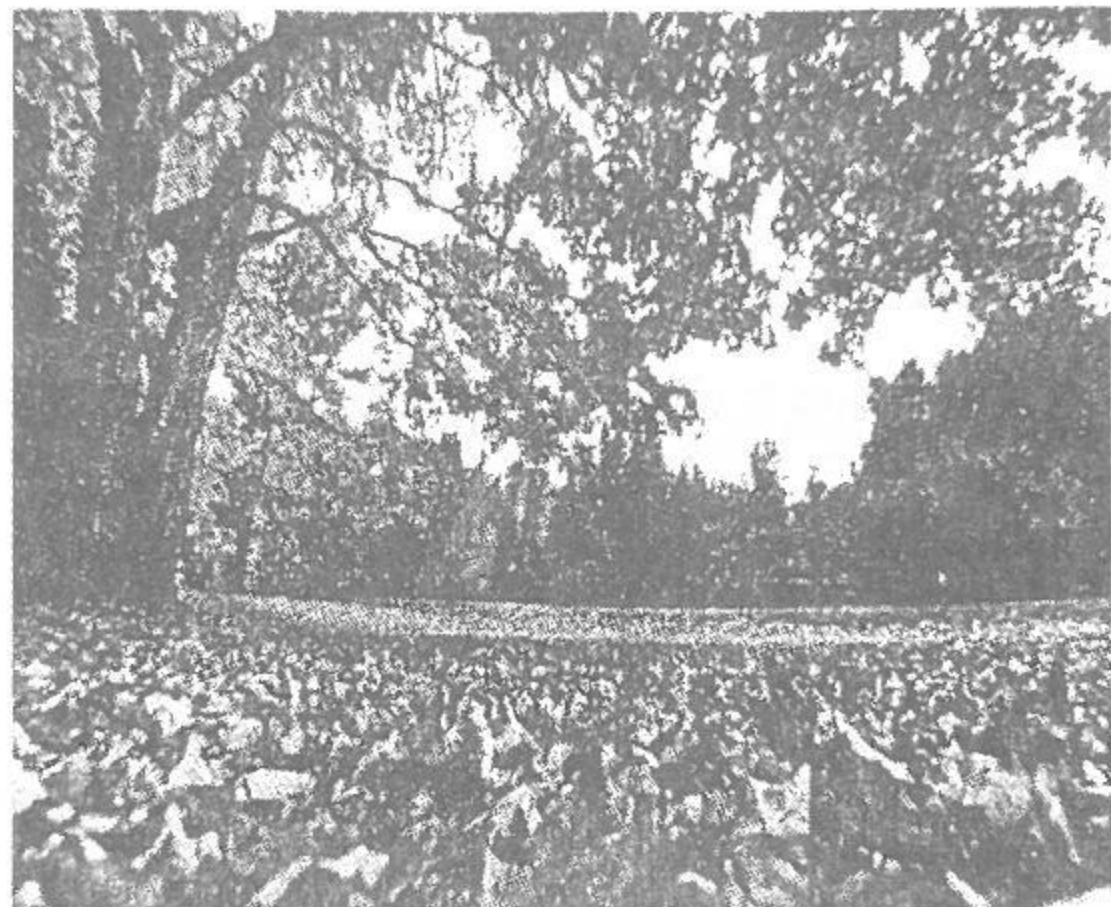


图 9

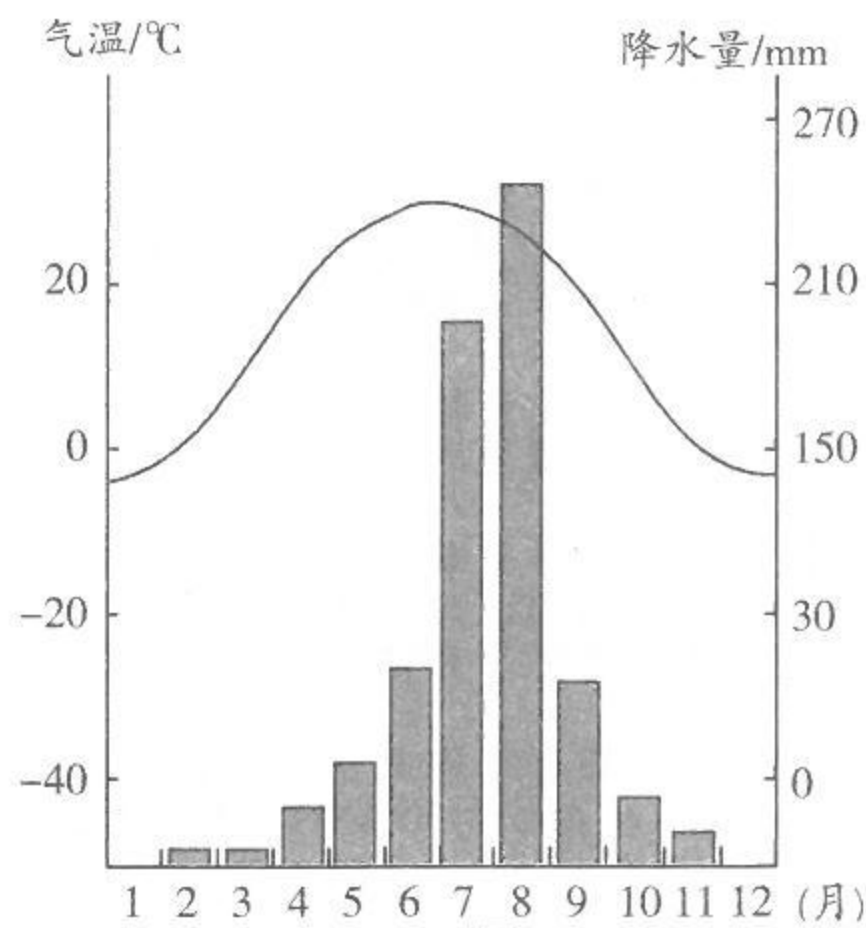


图 10

- (1) 简述北京的气候特点。(6分)
- (2) 指出北京森林景观的季节差异,并说明原因。(6分)
- (3) 有人建议园林管理部门在入秋后合理保留落叶和荒草。你是否赞成,请表明态度,并说明理由。(6分)

## 参考答案及解析

### 一、选择题

1. 【答案】B  
【应试指导】 本题考查先秦时期的货币。图片上分别是贝币和空首布,贝币是用天然贝壳加工而成的,而空首布是金属货币,它们都是物品交易流通的媒介。故选 B。
2. 【答案】D  
【应试指导】 本题考查秦朝的中央集权制度。秦王嬴政统一六国后,把国家的政治、经济、军事大权集中在自己手中,丞相、御史大夫、太尉等官职的任免全部由皇帝来决定,御史大夫为副丞相,负责监察百官。
3. 【答案】B  
【应试指导】 本题考查文学常识。《禹贡地域图》是裴秀主编完成的一部以疆域政区为主的历史地图集,也是目前所知中国第一部历史地图集;《水经注》是北魏郦道元所著,其详细记载了一千多条大小河流及有关的历史遗迹、人物掌故、神话传说等,是中国古代最全面、最系统的综合性地理著作;《梦溪笔谈》是北宋沈括撰写的,是一部涉及古代中国自然科学、工艺技术及社会历史现象的综合性笔记体著作;《天下郡国利病书》是由明末清初顾炎武所著。故选 B。
4. 【答案】C  
【应试指导】 本题考查文学常识。宇文恺,代郡武川(今内蒙古武川县)人,鲜卑族。他是隋朝城市规划和建筑工程的专家,规划设计了隋朝多个著名工程,包括都城大兴城、新都洛阳城、仁寿宫、隋文帝皇陵、观风殿和广通渠等。
5. 【答案】D  
【应试指导】 本题考查元朝的行省制度。元朝统一全国后建立了行省制度,在中央设立中书省、枢密院和御史台。中书省为最高行政机关,行使宰相职权;枢密院为中央最高军事管理机关;御史台为最高检察机关。另设宣政院,统领宗教事务和管辖西藏地区。
6. 【答案】D  
【应试指导】 本题考查明朝的赋税改革。明朝后期,土地兼并严重,地主、官僚千方百计逃税,严重影响明朝政府的财政收入。大学士张居正实行“一条鞭法”,把原来的田赋、徭役和杂税合并起来,折成银两代税,这有效地缓解了明政府财政的窘况,相对减轻了农民负担。
7. 【答案】B  
【应试指导】 本题考查林则徐的先进思想。林则徐不仅开展禁烟运动,他还积极了解外国的情况,在官署中设立译书馆,组织人员搜集、翻译西方国家的书报,注意研究各国的情况、动态。他主持编译和审订了《四洲志》,还主张学习西方的军事科技技术。
8. 【答案】A  
【应试指导】 本题考查鸦片战争。该图表直观地反映出从 1820 年到 1839 年输入中国的鸦片数量大幅度增长。
9. 【答案】C  
【应试指导】 本题考查五四运动。中国作为战胜国在巴黎和会上提出废除外国在中国的势力范围、撤退外国在中国的军队和取消“二十一条”等正义要求,但巴黎和会拒绝了中国的代表提出的要求,将德国在中国山东的权益转让给日本。各界人士群情激愤,相继开展罢课、罢工游行示威,要求中国政府坚持国家主权。
10. 【答案】C  
【应试指导】 本题考查红军长征。这两句诗分别代表了巧渡金沙江和飞夺泸定桥事件,这些都是在红军长征途中发生的。
11. 【答案】C  
【应试指导】 本题考查“一五”计划。国民经济恢复时期是从 1949 年中华人民共和国成立起到 1952 年底结束,